

T.C.
ERZURUM
ŞAİR NEFİ
ANAOKULU
2024-2028
STRATEJİK PLANI

ERZURUM
2024



En mühim ve feyizli
vazifelerimiz millî eğitim
işleridir. Millî eğitim
işlerinde mutlaka muzaffer
olmak lâzımdır. Bir milletin
hakikî kurtuluşu ancak bu
suretle olur.

Sunuş

2024-2028 Şair Nefi Anaokulu Stratejik Planı ile eğitim-öğretim süreçlerinin sürekli geliştirilmesi, iyileştirilmesi, verimliliğin artırılması; eğitim kurumlarımızın fiziksel ve donanım yeterliliklerinin geliştirilmesi; hizmet içi eğitim yoluyla okullarımızda eğitim-öğretim kalitesinin artırılması; çalışanlarımıza kalite bilincinin kazandırılması için İlimizin tüm kaynaklarını harekete geçirilmesi ve yaygın eğitim yoluyla İlimizde yaşayan her bireyin eğitim olanaklarından yararlanmalarının sağlanması amaçlanmaktadır. Bu bağlamda Türkiye Yüzyılı inşasında çağın gereklerine ve millî şuura uygun bilgi, beceri, tutum ve davranışlara sahip bireyler yetişecektir.

2024-2028 Şair Nefi Anaokulu Stratejik Planı'nda yer alan tüm faaliyetler; Atatürk İlke ve İnkılâpları, Milli Eğitim Temel Kanunu'nda belirlenen ilke ve amaçlar, kalkınma planları, ilgili programlar, ilgili mevzuat ve benimsediği temel ilkeler doğrultusunda belirlenmiştir. Stratejik planda belirlenen hedeflerimizi ne ölçüde gerçekleştirdiğimiz, plan dönemi içindeki her yıl sonunda gözden geçirilecek ve gereken revizyonlar yapılacaktır.

Şair Nefi Anaokulu Stratejik Planı (2024-2028) de belirlenen amaç ve hedeflere ulaşmamızın okulumuzun gelişme ve kurumsallaşma süreçlerine önemli katkılar sağlayacağına inanmaktayız.

Bu bağlamda ekip çalışması ve takım ruhu önem kazanmıştır. Okulumuzun da gelecek hedeflerine ulaşması tüm paydaşlarımızın desteği ve katkısı ile mümkün olacaktır. Stratejik Planın hazırlanmasında emeği geçen stratejik plan ekibine teşekkür ediyorum.

Hasan Basri ÖZCAN
Okul Müdürü

İçindekiler

Sunuş	4
İçindekiler	5
Durum Analizi	10
Kurumsal Tarihçe	10
Sınıf ve Öğrenci Bilgileri	11
Teknolojik Kaynaklar Tablosu	12
2019-2023 Stratejik Planının Değerlendirilmesi	12
Mevzuat Analizi	12
Paydaş Analizi	13
Teşkilat Yapısı	14
Mali Kaynaklar	14
Güçlü Yönler, Zayıf Yönler, Fırsatlar ve Tehditler (GZFT) Analizi	15
Güçlü Yönler, Zayıf Yönler, Fırsatlar ve Tehditler (GZFT) Analizi	15
Geleceğe Bakış	18
Misyonumuz	18
Vizyonumuz	18
Temel Değerlerimiz	18
Amaç ve Hedeflere İlişkin Mimari	19
Amaç, Hedef, Gösterge ve Stratejiler	20
İzleme ve Değerlendirme	24

STRATEJİK PLAN HAZIRLIK SÜRECİ

1.BÖLÜM

Milli Eğitim Bakanlığı 2024-2028 Stratejik Plan çalışmaları kapsamında, ilgili paydaşların katılımıyla uygulanmakta olan stratejik planın değerlendirilmesi, mevzuat, üst politika belgeleri, paydaş analizleri, PESTLE, GZFT ve kuruluş içi analizlerinden elde edilen veriler ışığında eğitim ve öğretim sistemine ilişkin sorun ve gelişim alanları ile eğitime ilişkin öneriler tespit edilmiş, bunlara yönelik stratejik amaç, hedef, strateji, gösterge ve eylemler belirlenmiştir. Bu doğrultuda belirlenen amaçlar çerçevesinde bu stratejik beş yıllık hedefler ile bu hedefleri gerçekleştirecek strateji ve eylemler ortaya çıkmıştır. Stratejilerin yaklaşık maliyetlerinden yola çıkılarak stratejik amaç ve hedeflerin tahmini kaynak ihtiyaçları hesaplanmıştır. Planda yer alan stratejik amaç ve hedeflerin gerçekleşme durumlarının takip edilebilmesi için de stratejik plan izleme ve değerlendirme çalışmaları planlanmıştır.

Stratejik planlama uygulamalarının başarılı olması büyük ölçüde hazırlık çalışmalarının verimli, etkin planlanmış olmasına ve hazırlık süreçlerinin yüksek katılımı gerçekleştirilmesiyle mümkün olacaktır. Hazırlık dönemindeki çalışmalar, Bakanlığımız Strateji Geliştirme Başkanlığınca yayınlanan “Milli Eğitim Bakanlığı 2024-2028 Stratejik Plan Hazırlık Programı” çerçevesinde yürütülmüştür. Hazırlık çalışmaları aşağıdaki gibi planlanmıştır:

- Stratejik plan hazırlık çalışmalarının başladığının duyurulması
- Strateji geliştirme kurul ve ekiplerinin oluşturulması
- Stratejik planlama ekiplerine eğitimler düzenlenmesi
- Stratejik plan hazırlama takviminin oluşturulması

2024-2028 dönemi Erzurum Şair Nefi Anaokulu Stratejik Planı ilgili planlama süreçlerinin işletilmesiyle Bakanlığımızın stratejik planı modeliyle uyumlu bir biçimde hazırlanmıştır.

Tablo 1: Erzurum Şair Nefi Anaokulu Strateji Geliştirme Kurulu

ADI SOYADI	GÖREV YERİ	GÖREVİ
Hasan Basri ÖZCAN	Erzurum Şair Nefi Anaokulu Müdürlüğü	Şair Nefi Anaokulu Müdürü
Seydanur TORTUMLU	Erzurum Şair Nefi Anaokulu Müdürlüğü	Şair Nefi Anaokulu Müdür Yardımcısı
Birsel KESKİN ERDEN	Erzurum Şair Nefi Anaokulu Müdürlüğü	Okul Öncesi Öğretmeni
Büşra EROL ERTEK	Erzurum Şair Nefi Anaokulu Müdürlüğü	Okul Öncesi Öğretmeni

Tablo 2: Stratejik Plan Ekibi

ADI SOYADI	GÖREV YERİ	GÖREVİ
Hasan Basri ÖZCAN	Erzurum Şair Nefi Anaokulu Müdürlüğü	Şair Nefi Anaokulu Müdür
Seydanur TORTUMLU	Erzurum Şair Nefi Anaokulu Müdürlüğü	Şair Nefi Anaokulu Müdür Yardımcısı
Birsel KESKİN ERDEN	Erzurum Şair Nefi Anaokulu Müdürlüğü	Okul Öncesi Öğretmeni
Büşra EROL ERTEK	Erzurum Şair Nefi Anaokulu Müdürlüğü	Okul Öncesi Öğretmeni

DURUM ANALİZİ

2.BÖLÜM

Durum Analizi

Müdürlüğümüz stratejik planı durum analizi “Kamu İdareleri İçin Stratejik Planlama Kılavuzu temel alınarak Bakanlığımızın ortaya koyduğu temel amaç, strateji ve hedeflerden hareketle hazırlık süreci, durum analizi, geleceğe bakış, amaç, hedef ve performans göstergesi ile stratejilerin belirlenmesi, izleme ve değerlendirme süreçlerinden oluşan bir yapıyla düzenlenmiştir.

Kurumsal Tarihçe

Şair Nefi Anaokulu Rabia Ana Mah. Değirmi 3 Sok. üzerinde olup 1932-1935 yıllarında İdadi (lise) 1936-1939 yıllarında Muhallim Mektebi 1939-1958 yıllarında Kız Ortaokulu 1958 yılında Atatürk üniversitesi olarak hizmet vermiş sonra yeniden Kız Ortaokulu 1972 yılından itibaren Müstakil Ortaokul olarak Şair Nefi adıyla hizmet vermektedir. 1997 yılında İlköğretim okulu olmuştur. 2012 yılında ise tekrar ortaokul olmuştur. 2019 yılı Ocak ayından itibaren mevcut yeni binasına taşınmıştır. 2019-2020 Eğitim Öğretim yılında ana sınıfları hizmete açılmıştır.2023 yılında Anaokulu olarak 4 şubesi ve 112 öğrencisiyle eğitim vermektedir.

Temel Bilgiler Tablosu- Okul Künyesi

Okulumuzun temel girdilerine ilişkin bilgiler altta yer alan okul künyesine ilişkin tabloda yer almaktadır.

İli:Erzurum		İlçesi: Yakutiye			
Adres:	Rabia Ana Mah. Değirmi 3 Sok. No: 3	Coğrafi Konum (link)*:			
Telefon Numarası:	0442 214 05 36	Faks Numarası:	0442 213 83 02		
e- Posta Adresi:	774072@meb.k12.tr	Web sayfası adresi:	www.sairnefianaokulu.meb.k12.tr		
Kurum Kodu:	774072	Öğretim Şekli:	İkili eğitim		
Okulun Hizmete Giriş Tarihi : 1932		Toplam Çalışan Sayısı *	6		
Öğrenci Sayısı:	Kız	58	Öğretmen Sayısı	Kadın	5
	Erkek	84		Erkek	1
	Toplam		Toplam	6	
Derslik Başına Düşen Öğrenci Sayısı	:30	Şube Başına Düşen Öğrenci Sayısı	: 30		

Öğretmen Başına Düşen Öğrenci Sayısı	:	Şube Başına 30'dan Fazla Öğrencisi Olan Şube Sayısı	:0
Öğrenci Başına Düşen Toplam Gider Miktarı*		Öğretmenlerin Kurumdaki Ortalama Görev Süresi	5

Çalışan Bilgileri Tablosu*

Okulumuzun çalışanlarına ilişkin bilgiler altta yer alan tabloda belirtilmiştir.

Unvan*	Erkek	Kadın	Toplam
Okul Müdürü ve Müdür Yardımcısı	1	1	2
Anasınıfı Öğretmeni	0	4	4
Rehber Öğretmen	0	1	
Yardımcı Personel	0	1	1
Toplam Çalışan Sayıları		7	7

Okul Yerleşkesine İlişkin Bilgiler

Okulumuzun binası ile açık ve kapalı alanlarına ilişkin temel bilgiler altta yer almaktadır.

Okul Bölümleri *		Özel Alanlar	Var	Yok
Okul Kat Sayısı	1	Çok Amaçlı Salon	x	
Derslik Sayısı	2			
Derslik Alanları (m2)	800			
Kullanılan Derslik Sayısı	2			
Şube Sayısı	2			
Okul Bahçesi (Açık Alan)(m2)	250			
Okul Kapalı Alan (m2)	0			
Tuvalet Sayısı	2			
Diğer (.....)				

Sınıf ve Öğrenci Bilgileri

Okulumuzda yer alan sınıfların öğrenci sayıları alttaki tabloda verilmiştir.

SINIFI	Kız	Erkek	Toplam	SINIFI	Kız	Erkek	Toplam
ANA SINIFI A	16	13	29	ANA SINIFI B	13	17	30
ANA SINIFI C	13	12	25	ANA SINIFI D	16	13	29

Teknolojik Kaynaklar Tablosu

Teknolojik kaynaklar başta olmak üzere okulumuzda bulunan çalışır durumdaki donanım malzemesine ilişkin bilgiye alttaki tabloda yer verilmiştir.

Akıllı Tahta Sayısı	2	TV Sayısı	0
Masaüstü Bilgisayar Sayısı	1	Yazıcı Sayısı	1
Taşınabilir Bilgisayar Sayısı	0	Fotokopi Makinası Sayısı	1
Projeksiyon Sayısı	0	İnternet Bağlantı Hızı	95,95 mps
Laminasyon Makinesi	1	Renkli Yazıcı	1

2019-2023 Stratejik Planının Değerlendirilmesi

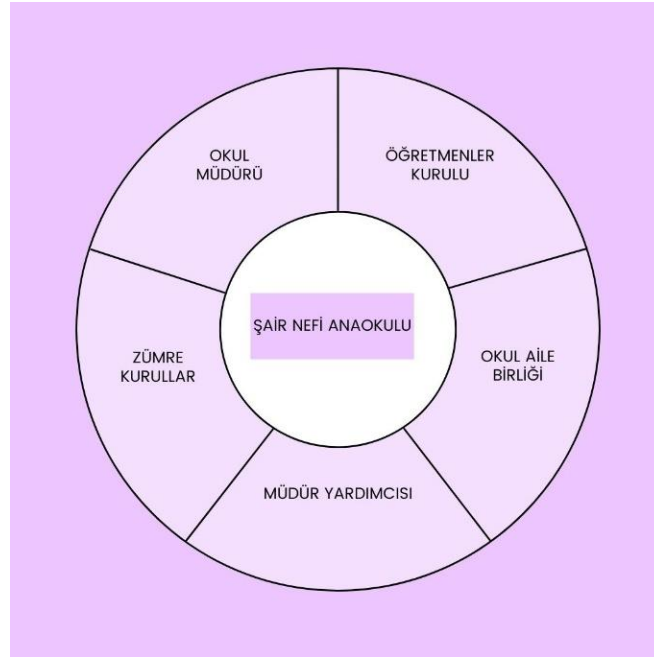
2019-2023 Stratejik planı bütüncül olarak değerlendirildiğinde Şair Nefi Anasının performans göstergelerinin performans değerine ulaşılmıştır. Başlangıç değerine göre ilerleme gözlenmiştir. İlgili performans göstergelerinde hedeflenen değerlere ulaşılmıştır. Bununla birlikte 2024-2028 Stratejik Planı döneminde güçlü yönler odaklanıp süreçte ortaya çıkan fırsatların değerlendirilmesi, kurumsal hafızanın ve kültürün etkin bir biçimde kullanılmasıyla hedeflenen değerlere ulaşılabacaktır.

Mevzuat Analizi

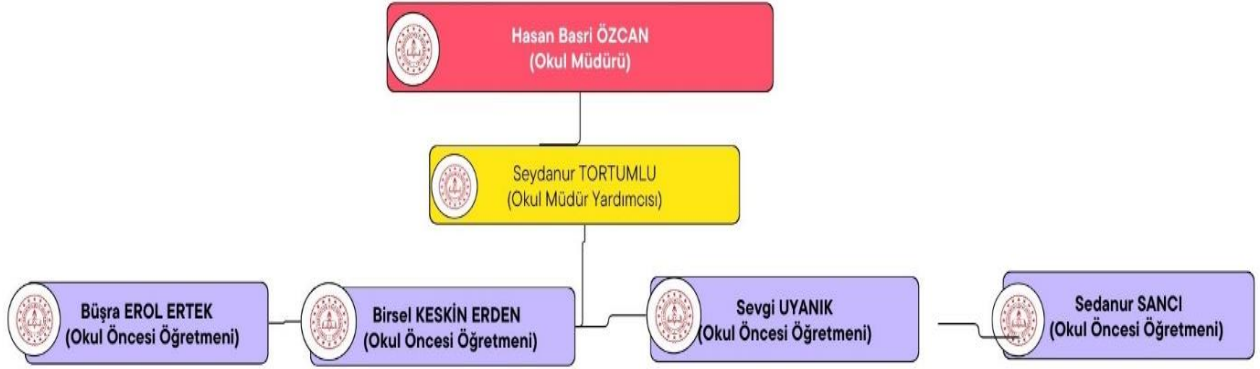
Okul öncesi, çağındaki öğrencileri bedenî, zihnî, ahlaki, manevî, sosyal ve kültürel nitelikler yönünden geliştiren ve insan haklarına dayalı toplum yapısının ve küresel düzeyde rekabet gücüne sahip ekonomik sistemin gerektirdiği bilgi ve becerilerle donatarak geleceğe hazırlamak amacıyla Millî Eğitim Bakanlığı tarafından tasarlanmış olan eğitim ve öğretim programlarını uygulamak.

Paydaş Analizi

Kurumumuzun temel paydaşları öğrenci, veli ve öğretmen olmakla birlikte eğitimin dışsal etkisi nedeniyle okul çevresinde etkileşim içinde olunan geniş bir paydaş kitlesi bulunmaktadır. Paydaşlarımızın görüşleri anket, toplantı, dilek ve istek kutuları, elektronik ortamda iletilen önerilerde dâhil olmak üzere çeşitli yöntemlerle sürekli olarak alınmaktadır.



Teşkilat Yapısı



Mali Kaynaklar

Okulumuzun genel bütçe ödenekleri, okul aile birliği gelirleri ve diğer katkılarda dâhil olmak üzere gelir ve giderlerine ilişkin son iki yıl gerçekleşme bilgileri alttaki tabloda verilmiştir.

Yıllar	Gelir Miktarı	Gider Miktarı
2022	10000	10000
2023	15000	15000

Güçlü Yönler, Zayıf Yönler, Fırsatlar ve Tehditler (GZFT) Analizi

Okulumuzun temel istatistiklerinde verilen okul künyesi, çalışan bilgileri, bina bilgileri, teknolojik kaynak bilgileri ve gelir gider bilgileri ile paydaş anketleri sonucunda ortaya çıkan sorun ve gelişime açık alanlar iç ve dış faktör olarak değerlendirilerek GZFT tablosunda belirtilmiştir. Dolayısıyla olguyu belirten istatistikler ile algıyı ölçen anketlerden çıkan sonuçlar tek bir analizde birleştirilmiştir.

Kurumun güçlü ve zayıf yönleri donanım, malzeme, çalışan, iş yapma becerisi, kurumsal iletişim gibi çok çeşitli alanlarda kendisinden kaynaklı olan güçlülükleri ve zayıflıkları ifade etmektedir ve ayrımda temel olarak okul müdürü/müdürlüğü kapsamından bakılarak iç faktör ve dış faktör ayrımı yapılmıştır.

Güçlü Yönler, Zayıf Yönler, Fırsatlar ve Tehditler (GZFT) Analizi

Güçlü Yönlerimiz

- Öğrencilerimize teknolojiyi takip etme ve kullanma fırsatlarının verildiği faaliyetlerin yapılması
- Öğrenmeye ve öğretmeye istekli öğretmen kadrosunun olması
- Okulumuzun fiziki ve altyapı eksiklerinin olmaması
- Kadromuzun genç olması
- Etkin biçimde yürütülen yerel projelere sahip olması
- Zümreler arası iletişimin ve iş birliğinin güçlü ve sürdürülebilir olması
- Okul sağlığı ve güvenliği ile iş sağlığına yönelik çalışmaların yapılması
- Öz değerlendirme ve kalite geliştirme çalışmalarının yapılması
- Okulumuzun temizlik açısından eksiksiz olması
- Gezi ve etkinliklere eğitici şekilde yer veriliyor olması
- Öğretmenlerimizin özverili ve alanında uzman kişiler olması
- Velilerin önemsenmesi
- Öğretmenlerin desteklenmesi
- Sınıf mevcutlarımızın istenilen düzeyde olması
- Kurum kültürü ve ikliminin oluşması
- Başarıya yönelik çalışmaların ödüllendirilmesi
- Kurumun iletişime açık olması
- Öğretmenler, idareciler ve tüm kademelerdeki çalışanlar yöneticilerle rahatlıkla iletişim kurulabiliyor olması
- Okul aile birliği çalışmalarının verimli düzeyde olması

Zayıf Yönlerimiz

- Okul bahçesinin düzenli olmaması
- Ortaokul ile ortak bahçe kullanımı

Fırsatlar

- Gelişen teknolojilerin eğitimde kullanılabilirliğinin artması
- Kaliteli eğitim öğretime yönelik talebin artması
- Teknolojik imkânların eğitim amacıyla kullanılabilmesi
- Merkezi konumda bulunuyor olması

Tehditler

- Dezavantajlı bölgelerdeki öğrenci sayısının fazla olması
- Dağınık coğrafi yapı ve olumsuz iklim koşullarının eğitim faaliyetlerini olumsuz etkilemesi
- Eğitime yönelik hayırsever desteğinin yeterli seviyede olmaması
- Sosyal medya, ekran bağımlılığının öğrencilerde yaygın olması
- İnternetteki bilgi kirliliği
- Sosyo-ekonomik eşitsizlikler

GELECEĐE BAKIŞ

3.BÖLÜM

Geleceğe Bakış

Okul Müdürlüğümüzün Misyon, vizyon, temel ilke ve değerlerinin oluşturulması kapsamında öğretmenlerimiz, öğrencilerimiz, velilerimiz, çalışanlarımız ve diğer paydaşlarımızdan alınan görüşler, sonucunda stratejik plan hazırlama ekibi tarafından oluşturulan Misyon, Vizyon, Temel Değerler; Okulumuz üst kuruluna sunulmuş ve üst kurul tarafından onaylanmıştır.

Misyonumuz

Nitelikli bir eğitim kadrosuyla kolay ulaşılabilir, uluslararası standartlardaki uygun programlarla, bireylerin zihinsel, bedensel, sosyal ve Türkçe dil gelişimini destekleyen; becerileri ölçen ve millî, manevi, kültürel değerlerimize bağlı, çağın gerektirdiği bilgi ve becerilerle donanmış, öz güveni ve öz saygısı yüksek nesiller yetiştirmek.

Vizyonumuz

Bilim, sanat, kültür ve eğitimde Türkiye Yüzyılı'nı gerçekleştirecek nesiller yetiştirmek

Temel Değerlerimiz

1. Erdemlilik
2. Liyakat
3. Yenilikçilik, yaratıcılık, girişimcilik
4. Şeffaflık ve tarafsızlık
5. Evrensellik
6. Vatanseverlik
7. Milli ve manevi değerlere bağlılık
8. Fırsat eşitliği
9. Bilimsel ve analitik bakış açısı
10. Hukuk ve adalet

Amaç ve Hedeflere İlişkin Mimari

Amaç 1 : Temel eğitimde fırsat eşitliği ve eğitime erişimin sağlandığı, öğretim süreçleri ve eğitim ortamlarının etkin kullanıldığı bir ekosistem inşa ederek öğrencileri çağın gerektirdiği evrensel yeterliliklere sahip, millî ve manevi değerleri benimsemiş sağlıklı ve mutlu bireyler olarak yetiştirmek.

Hedef 1.1 : Temel eğitimde fırsat eşitliğini sağlayarak eğitime erişimi artırmaya yönelik iyileştirmeler hayata geçirilecektir.

Hedef 1.2 : Okul öncesi eğitim desteklenerek erişim imkânları artırılabilecektir.

Hedef 1.3 : Temel eğitimde bilimsel, sosyal, sportif, kültürel, sanatsal ve toplumsal hizmet gibi alanlarda etkinliklere katılım oranı artırılacak ve sürekli öğrenmeye teşvik etmek amacıyla öğrencilere okuma kültürü kazandırılacaktır.

Amaç 2 : Çağın ihtiyaç duyduğu bilgi, beceri ve yetkinlikleri kazandıran, teknolojiyi üreten, tarih bilinci ve bilim aracılığıyla geleceği kurgulayan, nitelikli insan kaynağı yetiştiren, ekonomiye katkı sunan, değerleriyle bireyi hayata hazır kılan, empati ve nezaket kazandıran bir ortaöğretim yapısı ile öğrenciler yetiştirmek.

Hedef 2.1 : Öğrencilerin yetkinliklerini ve niteliklerini geliştirmeye yönelik bireysel özellikleri de dikkate alınarak yapılacak çalışmalarla devamsızlık eğitime katılımı artırılacaktır.

Amaç 3 : Bireyin bilgi, beceri ve yetkinliklerini geliştirmek amacıyla bireysel, toplumsal ve istihdam odaklı yeni bir yaklaşımla hayat boyu öğrenme imkânları sunmak.

Hedef 3.1 : Farklı yeteneklere, özelliklere, ihtiyaçlara ve birikimlere sahip tüm bireylerin yaygın eğitimden aktif olarak yararlanabilmeleri amacıyla eğitimde kapsayıcılık

Amaç 4 : Farklılıkları dikkate alan bir özel eğitim ve rehberlik anlayışıyla öğrencilerin, eğitim ve yaşam süreçlerindeki potansiyellerini en üst düzeye çıkaracak ve özel gereksinimli bireylerin toplumla bütünleşmelerini sağlayacak bilgi ve beceriler ile ilgi ve yetenekleri doğrultusunda gelişimlerini destekleyecek fiziki, beşerî ve teknolojik imkânları artırmak.

Hedef 4.1 : Öğrencilerin bireysel özelliklerine ve öğrenme ihtiyaçlarına uygun fiziksel ve beşerî iyileştirmeler sağlanarak eğitime erişimleri artırılacaktır.

Hedef 4.2 : Özel eğitim ihtiyacı olan öğrencilerin kendi ilgi ve yetenekleri doğrultusunda sosyal ve akademik gelişimleri desteklenecektir.

Amaç 5: Türkiye Yüzyılı inşasında millî, manevi ve kültürel değerlerini özümsemiş; çağın gereklerine uygun bilgi, beceri, tutum ve davranışlar ile demokratik anlayışa ve millî şura sahip şahsiyetli ve üretken öğrenciler yetiştirmek.

Hedef 5.1 : Sürdürülebilir kalkınma hedeflerine uygun bir yaklaşımla çevre ve iklim değişikliği konusunda farkındalığın artırılması sağlanacaktır.

Amaç, Hedef, Gösterge ve Stratejiler

No	PERFORMANS GÖSTERGESİ	HEDEF				
		2024	2025	2026	2027	2028
PG.1.1 .a	Temel eğitimde fırsat eşitliğini sağlayarak eğitime erişimi artırmaya yönelik iyileştirmeler hayata geçirilecektir	70	80	90	100	100
PG.1.1 .b	Okul öncesi eğitim desteklenerek erişim imkânları artırılabacaktır.	80	85	90	100	100
PG.1.1	Temel eğitimde bilimsel, sosyal, sportif, kültürel, sanatsal ve toplumsal hizmet gibi alanlarda etkinliklere katılım oranı artırılacak ve sürekli öğrenmeye teşvik etmek amacıyla öğrencilere okuma kültürü kazandırılacaktır	80	90	95	100	100
PG.1.2	Öğrencilerin yetkinliklerini ve niteliklerini geliştirmeye yönelik bireysel özellikleri de dikkate alınarak yapılacak çalışmalarla devamsızlık eğitime katılımları artırılabacaktır.	80	85	90	100	100
PG.1.3 .a	Farklı yeteneklere, özelliklere, ihtiyaçlara ve birikimlere sahip tüm bireylerin yaygın eğitimden aktif olarak yararlanabilmeleri amacıyla eğitimde kapsayıcılık	80	90	100	100	100
PG.1.4 .a	Öğrencilerin bireysel özelliklerine ve öğrenme ihtiyaçlarına uygun fiziksel ve beşerî iyileştirmeler sağlanarak eğitime erişimleri artırılabacaktır.	85	90	95	100	100
PG.1.4 .b	Özel eğitim ihtiyacı olan öğrencilerin kendi ilgi ve yetenekleri doğrultusunda sosyal ve akademik gelişimleri desteklenecektir.	80	90	100	100	100
PG.1.5 .a	Sürdürülebilir kalkınma hedeflerine uygun bir yaklaşımla çevre ve iklim değişikliği konusunda farkındalığın artırılması sağlanacaktır.	70	80	90	100	100

MALİYETLENDİRME

2024-2028 Stratejik Planı Faaliyet/Proje Maliyetlendirme Tablosu

Kaynak Tablosu	2024	2025	2026	2027	2028	Toplam
Genel Bütçe	0	0	0	0	0	0
Valilikler ve Belediyelerin Katkısı	0	0	0	0	0	0
Diğer (Okul Aile Birlikleri)	30000	40000	50000	60000	70000	250000
TOPLAM	30000	40000	50000	60000	70000	250000

İZLEME VE DEĞERLENDİRME

İzleme ve Değerlendirme

Okulumuz Stratejik Planı izleme ve değerlendirme çalışmalarında 5 yıllık Stratejik Planın izlenmesi ve 1 yıllık gelişim planının izlenmesi olarak ikili bir ayrıma gidilecektir.

Stratejik planın izlenmesinde 6 aylık dönemlerde izleme yapılacak denetim birimleri, İl ve İlçe Millî Eğitim Müdürlüğü ve Bakanlık denetim ve kontrollerine hazır halde tutulacaktır.

Yıllık planın uygulanmasında yürütme ekipleri ve eylem sorumlularıyla aylık ilerleme toplantıları yapılacaktır. Toplantıda bir önceki ayda yapılanlar ve bir sonraki ayda yapılacaklar görüşülüp karara bağlanacaktır.

